



MUTNP00M5FT4



MĚSTSKÝ ÚŘAD TRUTNOV

Odbor rozvoje města

oddělení územního plánování

Váš dopis zn.:

ze dne:

Č. j.: MUTN 18397/2020

Spisová značka: 2020/867/R/KOM

Vyřizuje: Michaela Kostková

Telefon: 499 803 242

E-mail: kostkova@trutnov.cz

ATIP, a.s.

Ing. Michal Bedrník

Pražská 169

541 31 TRUTNOV

Datum: 18. února 2020

ZÁVAZNÉ STANOVISKO orgánu územního plánování

Městský úřad Trutnov - Odbor rozvoje města, oddělení územního plánování, jako příslušný orgán územního plánování příslušný podle § 6 odst. 1 písm. e) zákona č. 183/2006 Sb., o územním plánování a stavebním řádu (stavební zákon), ve znění pozdějších předpisů (dále jen „stavební zákon“), posoudil záměr podle § 96b odst. 1 stavebního zákona a shledal, že vyvolává změnu v území. Přezkoumal podle § 96 odst. 3 stavebního zákona z hlediska souladu s politikou územního rozvoje, s územně plánovací dokumentací a z hlediska uplatňování cílů a úkolů územního plánování záměr

„Hajnice – Barevné domky“,

který řeší změnu dokončené stavby (administrativní a provozní budova), demolice stávajících objektů (hospodářský objekt, objekt ČOV), novostavbu sloužící pro ubytování klientů a novostavbu pro technické zázemí. Dále projekt obsahuje vnitroareálové zpevněné plochy, výstavbu inženýrských sítí a sadové úpravy. Stavbou jsou dotčeny pozemkové parcely č. 1216/9, 1216/10, 1216/13, 1250/5, 1250/11, 1250/15, 1250/16, 1250/21, 1469/8 a 1469/9 vše v katastrálním území Brusnice, obec Hajnice.

Výstavba nové ubytovací budovy je navržena z důvodu zvýšení lůžkové kapacity a ke zkvalitnění poskytovaných služeb.

Vlastní stavba i technologické vybavení bude po stránce estetické i technologické splňovat vysoký standard, který je obvyklý u obdobných objektů tohoto druhu.

Nová ubytovací budova a budova technického zázemí jsou navrženy s umístěním do terénu s ohledem na minimalizaci zemních prací a s ohledem na návaznost stávajícího administrativního objektu. Dále je zohledněna dopravní obsluha zajišťující bezproblémové zásobování.

SO-01:

Z provozních důvodů má navrhovaná ubytovací budova pouze jedno nadzemní podlaží, ve kterém jsou klienti ubytováni. Tomu je uzpůsoben tvar ubytovací budovy, který se skládá ze tří traktů, kde jeden trakt (ve kterém jsou umístěny společenské a provozní místnosti) je kolmý na zbylé dva (zde jsou zejména situovány ubytovací místnosti a sociální zařízení). Objekt je navržen ve zděné technologii z keramických cihel s prefabrikovanými železobetonovými předpjatými stropy, jehož

Městský úřad Trutnov
Slovanské náměstí 165
541 16 Trutnov



Telefon 499 803 111
Fax 499 803 103
IDS 3acbs2c

Úřední hodiny: pondělí a středa od 08:00 do 17:00, úterý a čtvrtek od 08:00 do 15:00 a pátek od 08:00 do 14:30.

střecha je rovná s atikou takové výšky, že z úrovně 1.NP nebudou viditelné technologie umístěné na střeše, na níž je navržena zelená extenzivní střecha. Budova je bez výraznějších architektonických prvků – jediný výraznější prvek jsou ocelové markýzy umístěné před pokoji klientů. Barevné provedení fasády respektuje barevné provedení stávající administrativní budovy – objekt bude opatřen silikátovou jemně zrnitou omítkou světle béžové barvy, výplně otvorů budou mít rámy bílé barvy, oplechování bude provedeno z předzvětralého titan-zinku. Soklová část objektu bude provedena ze soklové omítky šedé barvy. Po provedení stavby bude mít objekt jedno podzemní a tři nadzemní podlaží. Na jednotlivých terasách bude provedeno trubkové ocelové zábradlí v barvě šedé antracit.

SO-02:

V rámci rekonstrukce administrativní a provozní budovy, která objemově zůstává neměnná s výjimkou menší přístavby v jihovýchodní části objektu z důvodu vertikálního propojení 1. NP s 1. PP v podobě osobního výtahu. Dále dojde k doplnění zateplení soklové části, která v roce 2011 nebyla provedena. Soklová část objektu bude provedena ze soklové omítky šedé barvy. V místech nezbytně nutných dojde k vytvoření, či naopak ke zazdění otvorů v obvodových stěnách. Stávající azbestocementová střešní krytina bude odstraněna a bude provedena nová střešní krytina z předzvětralého titan-zinkového plechu. Objekt bude propojen s ubytovací budovou SO-01 pomocí propojovacího krčku, který je součástí objektu SO-01. Po provedení stavby bude mít objekt jedno podzemní a tři nadzemní podlaží. Barevné provedení fasády zůstane neměnné, přístavba a úpravy v místech stávajících či nově navržených otvorů budou opatřeny silikátovou jemně zrnitou omítkou světle béžové barvy, výplně otvorů budou mít rámy bílé barvy, oplechování bude z předzvětralého titan-zinku. Na jednotlivých terasách bude provedeno trubkové ocelové zábradlí v barvě šedé antracit.

SO-03:

Budova technického zázemí je navržena menších rozměrů než ubytovací budova. Jedná se o jednopodlažní budovu, kde část podlaží je výškově uskočená. Materiálové a barevné řešení je obdobné, jako v případě ubytovací budovy. V severní části objektu jsou situované krycí parkovací stání – zde je použito betonových sloupů, průvlaků a panelů se šikmou střechou, která má krytinu z předzvětralého titan-zinku. Ve zbylé části budovy je opět rovná střecha s atikou a se zelenou extenzivní střechou. Po provedení stavby bude mít objekt jedno nadzemní podlaží.

Venkovní zpevněné plochy pochozí budou ze zámkové betonové dlažby, parkovací stání bude provedeno ze zatravnovacích dlaždic a veškeré komunikace z asfaltobetonu.

ZÁVĚRY POSOUZENÍ:

Záměr je přípustný po splnění podmínek:

- Záměr bude umístěn a proveden v souladu s částí předložené dokumentace, která je přílohou tohoto závazného stanoviska.

PLATNOST ZÁVAZNÉHO STANOVISKA:

Závazné stanovisko platí 2 roky ode dne vydání.

ODŮVODNĚNÍ:

Při vydání závazného stanoviska vycházel odbor rozvoje města, jako orgán územního plánování, z následujících podkladů předložených žadatelem:

- projektové dokumentace pro společné povolení stavby, zpracované v září 2019 firmou: ATIP a.s., Pražská 169, 541 01 Trutnov, IČ 25261568.

Kromě podkladů předložených žadatelem vycházel odbor rozvoje města, jako orgán územního plánování, z:

- Politiky územního rozvoje České republiky, ve znění Aktualizace č. 1 schválené vládou České republiky dne 15. 4. 2015, usnesením vlády č. 276 (dále jen „PÚR“),
- Zásad územního rozvoje Královéhradeckého kraje, vydaných dne 8. 9. 2011, usnesením zastupitelstva Královéhradeckého kraje č. 22/1564/2011, s nabytím účinnosti dne 16. 9. 2011,

ve znění Aktualizace č. 1 a 2, vydané jako opatření obecné povahy dne 17. 6. 2019, usnesením zastupitelstva Královéhradeckého kraje č. ZK/21/1643/2019, s nabytím účinnosti dne 12. 7. 2019 (dále jen „ZÚR“),

- Územní studie krajiny Královéhradeckého kraje pořízené ve smyslu § 7 odst. 1 písm. b) stavebního zákona, dokončené v červnu 2018, schválené 2. 7. 2018 (dále jen „ÚSK“),
- Hranice zastavěného území vymezené formou opatření obecné povahy schváleného zastupitelstvem obce Hajnice, usnesením č. 10 dne 9. 10. 2008, oznámeného vyhláškou, s nabytím účinnosti dne 27. 10. 2008.

Orgán územního plánování, posoudil podle § 96b odst. 1 stavebního zákona záměr a shledal, že vyvolává změnu v území. Přezkoumal záměr podle § 96b odst. 3 stavebního zákona, zda je přípustný z hlediska souladu s politikou územního rozvoje a územně plánovací dokumentací a z hlediska uplatňování cílů a úkolů územního plánování, či nikoliv.

Orgán územního plánování přezkoumal **soulad záměru s Politikou územního rozvoje České republiky v platném znění**. Z platné Politiky územního rozvoje ČR vyplývá, že obec Hajnice se nachází v Rozvojové ose OS4 Praha-Hradec Králové/Pardubice (podél dálnice D11)-Trutnov-hranice ČR/Polsko (-Wroclaw), pro kterou v rámci územně plánovací činnosti PÚR stanovuje následující:

Vymezení:

Obce mimo rozvojové oblasti, s výraznou vazbou na významné dopravní cesty, tj. dálnici D11, koridory připravovaného pokračování dálnice D11 a připravované rychlostní silnice R11 a železniční trať č. 010 v úseku Praha-Pardubice.

Důvody vymezení:

Území ovlivněné dálnicí D11 a jejím připravovaným pokračováním do Jaroměře, připravovanou rychlostní silnicí R11 Jaroměř-Trutnov-hranice ČR/Polsko, železniční tratí č. 010 v úseku Praha-Pardubice (I. tranzitní železniční koridor) a spolupůsobením center Nymburk, Poděbrady, Kolín, Jaroměř, Dvůr Králové nad Labem a Trutnov. Navazuje na rozvojovou osu v zahraničí.

Řešená stavba nijak nekoliduje s výše uvedenými republikovými záměry.

Dále PÚR stanovuje pro předmětné území republikové priority pro zajištění udržitelného rozvoje území, které jsou formulovány v čl. 14 – 32. Při posuzování záměru považoval orgán územního plánování za relevantní především prioritu označenou jako „(14) Ve veřejném zájmu chránit a rozvíjet přírodní, civilizační a kulturní hodnoty území, včetně urbanistického, architektonického a archeologického dědictví. Zachovat ráz jedinečné urbanistické struktury území, struktury osídlení a jedinečné kulturní krajiny, které jsou výrazem identity území, jeho historie a tradice. Tato území mají značnou hodnotu, např. i jako turistické atraktivity. Jejich ochrana by měla být provázána s potřebami ekonomického a sociálního rozvoje v souladu s principy udržitelného rozvoje. V některých případech je nutná cílená ochrana míst zvláštního zájmu, v jiných případech je třeba chránit, respektive obnovit celé krajinné celky. Krajina je živým v čase proměnným celkem, který vyžaduje tvůrčí, avšak citlivý přístup k vyváženému všestrannému rozvoji tak, aby byly zachovány její stěžejní kulturní, přírodní a užitné hodnoty“. Jedná se o novostavbu sloužící pro ubytování klientů a novostavbu pro technické zázemí v nezastavěném území, která nijak nenarušuje charakter a strukturu předmětného území. Jedná se o stavbu občanského vybavení na pozemcích, které mají společnou hranici s pozemky v zastavěném území, které nepřekračují rozlohu 5000 m². Předmětný záměr je v souladu s příslušnou republikovou prioritou územního plánování pro zajištění udržitelného rozvoje území vyplývající ze PÚR ČR.

Orgán územního plánování na základě výše uvedeného konstatuje, že navrhovaný záměr stavby objektu sociálních služeb určeným pro osoby s kombinovaným postižením a s mentálním postižením nebude mít vliv na uplatňování podmínek stanovených v PÚR.

Orgán územního plánování, přezkoumal **soulad záměru se Zásadami územního rozvoje Královéhradeckého kraje v platném znění**. ZÚR vymezují pro území obce Hajnice Rozvojovou

osu OS4 Praha – Hradec Králové / Pardubice (podél dálnice D11) – Trutnov – hranice ČR / Polsko (- Wrocław), kde je pro obec Hajnice stanoveno následující:

- vymezovat plochy pro podporu ekonomického rozvoje a podporu rozvoje lidských zdrojů především v zastavěných územích měst Chlumec nad Cidlinou, Nový Bydžov, Dvůr Králové nad Labem a Trutnov a v bezprostřední vazbě na ně v území s odpovídajícími podmínkami dopravní obslužnosti, a dále v plochách s optimální dopravní vazbou na mimoúrovňové křižovatky na dálnici D11, při zohlednění ochrany krajinného rázu a zachování migrační propustnosti krajiny; pro tyto účely přednostně nově využívat území ploch přestavby,
- na území měst vytvářet územní podmínky pro rozvoj městských forem turistiky, zejména poznávací turistiky a kongresové turistiky.

Na území obce Hajnice je dále ZÚR vymezen koridor dálnice II. třídy D11 – úsek Jaroměř – Trutnov – hranice ČR (Walbrzych) (DS1p), pro který ZÚR stanovují následující:

- koordinovat upřesnění koridorů s ostatními zájmy nadmístního významu v území,
- koordinovat návaznosti koridorů a ploch na hranicích obcí,
- zpřesnění ploch a koridorů, bude prováděno s ohledem na eliminaci negativních důsledků dopravy (hluk, imise z ovzduší) na životní prostředí a veřejné zdraví).

Záměr stavby objektu sociálních služeb nebude mít vliv na výše uvedené záměry republikového významu a není tedy v rozporu ani s úkoly vymezenými ZÚR pro tyto záměry.

ZÚR dále vymezují pro území obce Hajnice oblast krajinného rázu Podkrkonoší. Dále jsou stanoveny prvky územního systému ekologické stability (ÚSES) – nadregionální biokoridor K 36 MB, regionální biocentrum 1195 Liškárna, regionální biocentrum 1197 Kohoutovské. Orgán územního plánování konstatuje, že realizací záměru nedojde k narušení oblasti krajinného rázu Podkrkonoší ani prvků ÚSES. Navrhovaný záměr je umisťován v zastavěném území, mimo vymezené prvky ÚSES.

Dále ZÚR stanovuje pro správní území obce Hajnice *obecné priority územního plánování pro Královéhradecký kraj pro zajištění udržitelného rozvoje území, k dosažení vyváženého vztahu územních podmínek pro příznivé životní prostředí, pro hospodářský rozvoj a pro soudržnost společenství obyvatel území ve vazbě na priority pro zajištění udržitelného rozvoje stanovené PÚR.*

Orgán územního plánování se zabýval vyhodnocením priorit územního plánování kraje pro zajištění udržitelného rozvoje území. Předmětného záměru se týká priorita územního plánování kraje označená jako „20) ochrana kulturního dědictví spočívajícího v polycentrické sídelní struktuře, hodnotách zachovalých urbanistických celků včetně architektonických a archeologických památek“. Záměr řeší stavbu objektu sociálních služeb, která respektuje okolní prostředí a realizace této stavby nebude mít vliv na charakter území. Záměr je tak v souladu s příslušnou prioritou územního plánování kraje pro zajištění udržitelného rozvoje území.

Z výše uvedených skutečností vyplývá, že realizací navrhované stavby nebude dotčeno uplatňování podmínek daných ZÚR.

Orgán územního plánování přezkoumal **soulad záměru s Územní studií krajiny Královéhradeckého kraje**. Územní studie krajiny vymezuje pro katastrální území Kyje u Hajnice vlastní krajiny Zvičinsko-kocléřovský hřbet a Trutnovsko, pro které stanovuje krajinné, přírodní, kulturně historické a estetické hodnoty krajiny a krajinné potenciály. Záměr stavby rodinného domu nebude mít žádný vliv na tyto hodnoty, nedojde k ohrožení kulturně historických ani estetických hodnot krajiny stanovených v územní studii. Dále ÚSK určuje jevy s možností ovlivnění přírodních hodnot krajiny, jevy a činnosti ohrožující kvalitu přírodních a krajinných hodnot, kterými jsou těžba, srůstání sídel a území ohrožené povodněmi, nedostatečnou retencí nebo erozí. Předložený záměr nepředstavuje žádný z těchto jevů.

ÚSK dále stanovuje tyto obecné úkoly územního plánování pro ÚPD obcí pro zachování a dosažení cílových kvalit a eliminaci potenciálně negativních vlivů na krajinu, které je třeba řešit

zejména při zpracování územních plánů nebo jejich změn, mezi kterými je mimo jiné: *při vymezování zastavitelných ploch a stanovení podmínek pro jejich využití se zabývat otázkou stanovení výškové regulace zástavby, charakteru a struktury zástavby, stanovením rozmezí výměry pro vymezování stavebních pozemků a intenzity jejich využití mj. s cílem zajištění ochrany vizuálního působení identifikovaných kulturně historických hodnot v krajině; a s cílem zachování harmonického vztahu venkovských sídel a krajinného rámce s ohledem na zachované historické kulturní dominanty.* Orgán územního plánování proto vyhodnotil úkoly územního plánování vyplývající pro vlastní krajiny Zvičinsko-kocleřovský hřbet a Trutnovsko a dospěl k závěru, že stanovené úkoly pro územní plánování nevylučují příslušný záměr. Stavba svým charakterem a umístěním neovlivní výškovou hladinu zástavby, ani nebudou ohroženy kulturně historické hodnoty a dominanty. Jedná se o stavbu rekreačního domu v zastavěném území obce.

Obec Hajnice nemá zpracovaný územní plán, pouze má stanovené **zastavěné území**. Předložený záměr je umísťován částečně v zastavěném a částečně v nezastavěném území obce.

Dle vyhlášky č. 501/2006 Sb., o obecných požadavcích na využívání území ve znění pozdějších předpisů, § 20 odstavce 2) *V zastavěném území obce, která nemá územní plán, územní plán obce, regulační plán nebo územně plánovací dokumentaci sídelního útvaru nebo zóny, lze vymezovat pozemky a umísťovat stavby pro bydlení, pro rodinnou rekreaci, pro stavby občanského vybavení souvisejícího a slučitelného s bydlením a rekreací, a pro stavby dopravní a technické infrastruktury a pozemky veřejných prostranství; vymezování jiných pozemků a umísťování dalších staveb na nich je možné, jen pokud tyto stavby nesnižují kvalitu životního prostředí nad limitní hodnoty stanovené právními předpisy.*

Po posouzení předložené dokumentace lze konstatovat, že záměr je přípustný, jelikož není v rozporu s podmínkami vyplývajících z výše uvedeného ustanovení vyhlášky č. 501/2006 Sb., ve znění pozdějších předpisů a ustanovení stavebního zákona, týkajících se staveb v zastavěném a nezastavěném území obcí, které dosud nemají vydaný územní plán. Jedná se o umístění stavby občanského vybavení souvisejícího a slučitelného s bydlením a rekreací.

Dle zákona č. 183/2006 Sb., o územním plánování a stavebním řádu (dále jen „stavební zákon“) ve znění pozdějších předpisů, § 188a odstavce 1) písmena e) *Na území obce nebo části území obce, která nemá platný územní plán, územní plán obce, popřípadě územně plánovací dokumentaci sídelního útvaru nebo zóny, lze do doby vydání územního plánu, nejpozději však do 31. prosince 2020, umísťovat v nezastavěném území kromě staveb, zařízení a jiných opatření uvedených v § 18 odst. 5 také stavby občanského vybavení na pozemcích, které mají společnou hranici s pozemky v zastavěném území; pozemek, na kterém je stavba umísťována může mít rozlohu nejvýše 5000 m².*

Dle stavebního zákona § 188a odstavce 2) *lze výše uvedené stavby umísťovat se souhlasem zastupitelstva obce, na jejímž území má být stavba umístěna.*

Navržená stavba nepřekračuje povolenou rozlohu 5000 m². Souhlas pro stavbu areálu „Barevné domky Hajnice“ byl Zastupitelstvem obce Hajnice vydán na zasedání č. 8 dne 3. 10. 2019.

Městský úřad Trutnov, jako orgán územního plánování, posuzoval navrhovanou stavbu objektu sociálních služeb z hlediska naplnění **cílů a úkolů územního plánování stanovených v § 18 a 19 stavebního zákona**. Zejména vzal v úvahu naplnění podmínek pro účelné využití a prostorové uspořádání území (§ 18 odst. 2 stavebního zákona) s ohledem na podmínky v území a na jeho charakter (§ 19 odst. 1 písm. d) a e) stavebního zákona). Vycházel přitom z následujících skutečností:

Z § 18 odst. 4 stavebního zákona mimo jiné vyplývá, že *územní plánování ve veřejném zájmu chrání a rozvíjí přírodní, kulturní a civilizační hodnoty území, včetně urbanistického, architektonického a archeologického dědictví. Přitom chrání krajinu jako podstatnou složku prostředí života obyvatel a základ jejich totožnosti.* Dále se orgán územního plánování zabýval posouzením navrhovaného záměru ve vztahu k ustanovení § 19 odst. 1 písm. e) stavebního zákona, ze kterého vyplývá potřeba *stanovovat podmínky pro provedení změn v území, zejména pak pro umístění a*

uspořádání staveb s ohledem na stávající charakter a hodnoty území a na využitelnost navazujícího území.

Orgán územního plánování se zabýval vyhodnocením těchto ustanovení a vycházel přitom z následujících skutečností:

Navrhovaný záměr řeší novostavbu objektu sociálních služeb a technického zázemí, které jsou umisťovány do okrajové lokality obce do areálu „Barevných domů V Hajnici“. Navržená stavba nikterak nenaruší bezprostředně související území, naopak ho vhodně doplňuje a rozšiřuje tak služby pro osoby s kombinovaným postižením a s mentálním postižením. Nejbližší zastavěná oblast je charakterizována rozvolněnou zástavbou jednopodlažních a dvoupodlažních objektů s využitým nebo nevyužitým podkrovím, zastřešených převážně sedlovou střechou či valbovou střechou. Realizace záměru nebude mít vliv na charakter a prostorové uspořádání území, stavba svým architektonickým, výškovým a hmotovým řešením nebude mít vliv na okolní zástavbu v souladu s § 19 odst. 1 písm. d) a e) stavebního zákona; splňuje rovněž podmínky pro hospodárné využívání zastavěného území dle § 18 odst. 4 stavebního zákona.

Lze tedy konstatovat, že navrhovaný záměr je celkově v souladu s cíli a úkoly územního plánování stanovenými v § 18 a 19 stavebního zákona.

Toto stanovisko má platnost 2 roky od data jeho vydání a jeho nedílnou součástí tvoří potvrzená část předložené dokumentace v rozsahu 1x koordinační situační výkres a 2x pohledy.

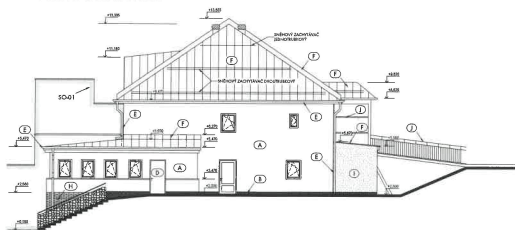
**MĚSTSKÝ ÚŘAD
TRUTNOV**

55

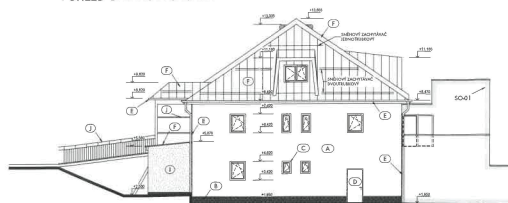
Ing. Miroslav Franc
vedoucí odboru



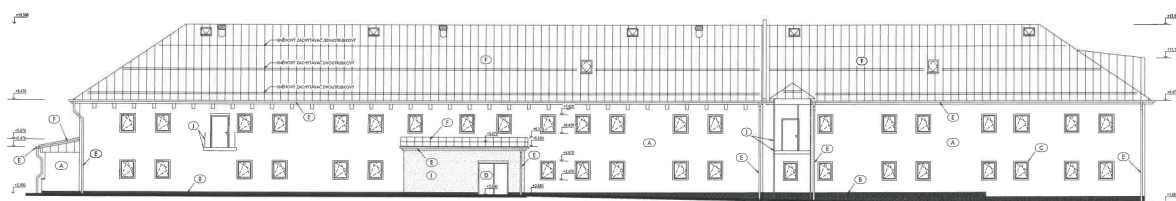
POHLED JIHOZÁPADNÍ



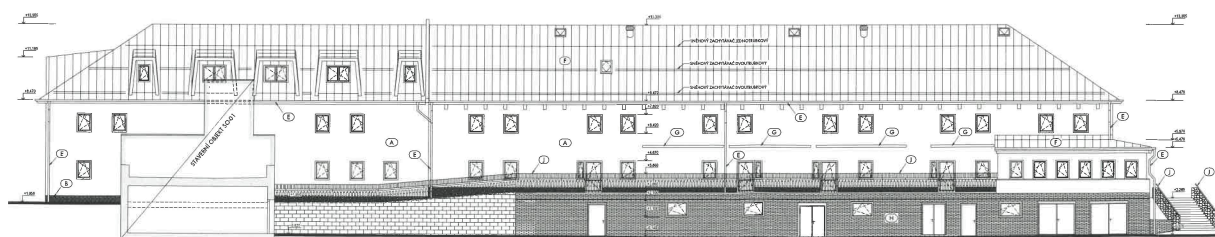
POHLED SEVEROVÝCHODNÍ



POHLED JIHOVÝCHODNÍ



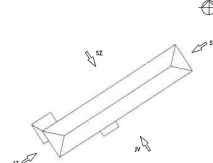
POHLED SEVEROZÁPADNÍ



LEGENDA POVRCHŮ
A MATERIÁLOVÉHO ŘEŠENÍ

- A) STAVAJÍCÍ FASÁDNÍ OMÍTKA
BARVA SVĚTLÉ BEŽOVÁ
- B) SOKOLOVÁ OMÍTKA
BARVA ŠEDÁ
- C) NOVÁ PLASTOVÁ OKNA
BARVA ČERNÁ - BÍLÁ
- INOVACIČNĚ DĚVĚS JOU STAVAJÍCÍ - BÍLÝ PLAST
- D) NOVÉ PLASTOVÉ DVEŘE
BARVA ČERNÁ - BÍLÁ
- INOVACIČNĚ DĚVĚS JOU STAVAJÍCÍ - BÍLÝ PLAST
- E) TRIZENKOVÉ OCHRCHOVÁNÍ
PŘEDTVĚŘALÝ VZHLĚD
- F) TITANIZOVANÁ FALCOVANÁ STŘECHA
PŘEDTVĚŘALÝ VZHLĚD
- G) STAVAJÍCÍ VÝSTUŽNÁ MARKÝTA
STAVAJÍCÍ OKRÁD Z BETONOVÝCH TVÁŘNIC
- H) BARVA BĚŽOVÁ
FASÁDNÍ OMÍTKA
- I) BARVA SVĚTLÉ BEŽOVÁ
- J) NÁTER STAVAJÍCÍCH ZÁMEČNICKÝCH KONSTRUKCÍ
BARVA BÍLÁ 9006

PŮDORYSNÉ SCHÉMA



76	
77	
78	
79	
80	
81	
82	
83	
84	
85	
86	
87	
88	
89	
90	
91	
92	
93	
94	
95	
96	
97	
98	
99	
100	
101	
102	
103	
104	
105	
106	
107	
108	
109	
110	
111	
112	
113	
114	
115	
116	
117	
118	
119	
120	
121	
122	
123	
124	
125	
126	
127	
128	
129	
130	
131	
132	
133	
134	
135	
136	
137	
138	
139	
140	
141	
142	
143	
144	
145	
146	
147	
148	
149	
150	
151	
152	
153	
154	
155	
156	
157	
158	
159	
160	
161	
162	
163	
164	
165	
166	
167	
168	
169	
170	
171	
172	
173	
174	
175	
176	
177	
178	
179	
180	
181	
182	
183	
184	
185	
186	
187	
188	
189	
190	
191	
192	
193	
194	
195	
196	
197	
198	
199	
200	
201	
202	
203	
204	
205	
206	
207	
208	
209	
210	
211	
212	
213	
214	
215	
216	
217	
218	
219	
220	
221	
222	
223	
224	
225	
226	
227	
228	
229	
230	
231	
232	
233	
234	
235	
236	
237	
238	
239	
240	
241	
242	
243	
244	
245	
246	
247	
248	
249	
250	
251	
252	
253	
254	
255	
256	
257	
258	
259	
260	
261	
262	
263	
264	
265	
266	
267	
268	
269	
270	
271	
272	
273	
274	
275	
276	
277	
278	
279	
280	
281	
282	
283	
284	
285	
286	
287	
288	
289	
290	
291	
292	
293	
294	
295	
296	
297	
298	
299	
300	
301	
302	
303	
304	
305	
306	
307	
308	
309	
310	
311	
312	
313	
314	
315	
316	
317	

Tato část dokumentace je nedílnou součástí stanoviska

pod č.j. 18397/2020 dňa 10.2.2020

Podpis KOSTEVA MĚSTSKÝ ÚŘAD

Doložka konverze do dokumentu obsaženého v datové zprávě

Tento dokument, který vznikl převedením vstupu v listinné podobě do podoby elektronické pod pořadovým číslem **126739984-194755-200220083141**, skládající se z **9** listů, se doslovně shoduje s obsahem vstupu.

Vstup bez viditelného prvku.

Jméno a příjmení osoby, která konverzi provedla: **IVANA VLASÁKOVÁ**

Vystavil: **MĚSTO TRUTNOV**

Pracoviště: **MĚSTO TRUTNOV**

V Trutnově dne 20.02.2020



126739984-194755-200220083141